

## 8.1 Povolený recyklát – Materiál vhodný pro výrobu DTD

### POVRCHOVĚ NEUPRAVENÉ DŘEVO



### RECYKLÁT – MATERIÁLOVÉ VYUŽITÍ

#### Popis

Desky, sloupky, povrchově neupravené dřevo ze střešních krovů, výřezy ze zpracování povrchově neupraveného dřeva (konstrukční dřevo, kapované dřevo a řezivo).

**Cizorodé součásti dřeva, které mohou zůstat:** hřebíky, šrouby (kovová) kování.

**Rušivé látky, které musí být odstraněny:** masivní kovové části (o síle palce, od cca 15 mm nebo cca 1 kg).

## ČISTÉ PALETY



## RECYKLÁT – MATERIÁLOVÉ VYUŽITÍ

### Popis

Palety pro jednorázové použití a palety pro vícenásobné použití (například europalety), špalky mohou být z masivního nebo z lisovaného dřeva, žádná znečištění nebo povrchová úprava například chemikáliemi.

**Cizorodé součásti dřeva, které mohou zůstat:** hřebíky, nástavcové rámy, nepatrná znečištění zeminou

## BEDNICI DESKY



## RECYKLÁT – MATERIÁLOVÉ VYUŽITÍ

### Popis

Zpravidla ve třech vrstvách lepená dřevěná deska pro stavbu bednění v betonových stavbách, většinou se žlutou barvou. **Pozor:** bednicí desky provedené jako desky s protiskluzem (černé překližky) je nutné zařadit jako materiál nevhodný pro výrobu DTD

**Cizorodé součásti dřeva, které mohou zůstat:** hřebíky, šrouby, ochrana hran z kovu, nepatrné minerální složky.

## DŘEVOTŘÍSKOVÉ DESKY (DTD)



## RECYKLÁT – MATERIÁLOVÉ VYUŽITÍ

### Popis

Surové, laminované nebo lakované dřevotřískové desky.

**Cizorodé součásti dřeva, které mohou zůstat:** kování, úchytky, panty, plastové nebo kovové lišty

## DŘEVĚNÝ NÁBYTEK



## RECYKLÁT – MATERIÁLOVÉ VYUŽITÍ

### Popis

Nábytek z masivního dřeva z oblasti interiéru, nábytek z dřevotřískových desek (regály, komody, kuchyně).

MDF-desky a sololit (často zadní strana nábytku) nejsou pro recyklát pro výrobu DTD desek na základě krátké délky vláken vhodné – tyto části nábytku musí být odstraněny.

**Cizorodé součásti dřeva, které mohou zůstat:** kování, úchytky, panty, plastové nebo kovové lišty

## OSB-DESKY



## RECYKLÁT – MATERIÁLOVÉ VYUŽITÍ

### Popis

OSB-desky se vyrábí z dlouhých tenkých třísek a používají se především v oblasti staveb.

**Cizorodé součásti dřeva, které mohou zůstat:** hřebíky, šrouby, kování, nepatrné minerální složky.

## LEPENÉ DŘEVO

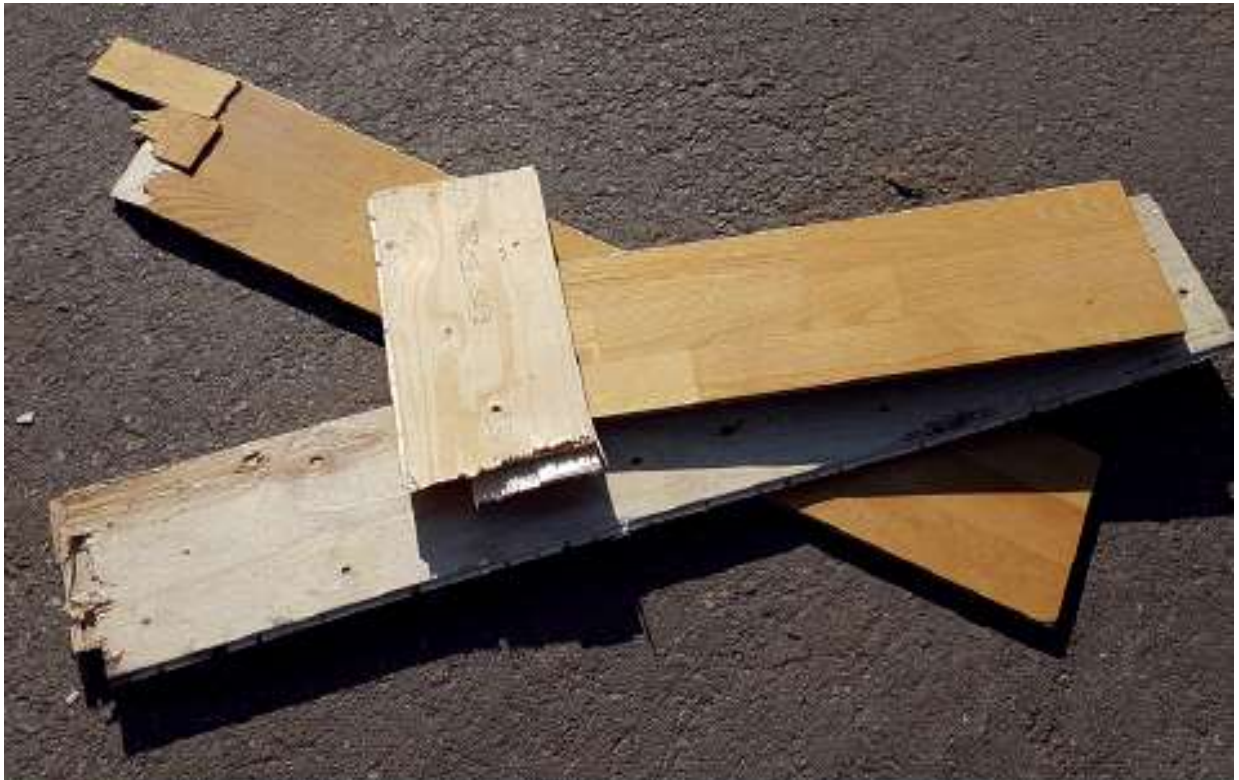


## RECYKLÁT – MATERIÁLOVÉ VYUŽITÍ

### Popis

Lepené dřevo lepené z více vrstev dřevěných desek a výřezy ze zpracování lepených vazníků a překližky.

## TŘÍVRSTVE PODLAHY



## RECYKLÁT – MATERIÁLOVÉ VYUŽITÍ

### Popis

Plovoucím způsobem položené podlahy z masivního dřeva nebo výřezy ze zpracování třívrstvých podlah.

**Rušivé látky, které musí být odstraněny:** větší podíly lepidla u lepených podlah (jinak přiřazení k termickému recyklátu).



## DŘEVĚNÉ BEDYNKY OD OVOCE



## RECYKLÁT – MATERIÁLOVÉ VYUŽITÍ

### Popis

Bedýnky na ovoce, povrchově neupravené a čisté.

**Cizorodé součásti dřeva, které mohou zůstat:** hřebíky, kovové sponky

**Rušivé látky, které musí být odstraněny:** MDF a sololitové dílce, papír, plasty

## 8.2 Nepovolený recyklát – materiál nevhodný pro výrobu

### OKNA, OKENNÍ RÁMY



### RECYKLÁT – TERMICKÉ VYUŽITÍ

#### Popis

U okenních ráků a příček dřevěných oken lze na základě ošetření laky nebo ochrannými prostředky na dřevo vycházet ze zatížení těžkými kovy a sloučeninami chloru. I kompozitní okna ze dřeva a hliníku je nutné přiřadit k této frakci.

**Rušivé látky, které musí být odstraněny:** celé skleněné tabule

## DVEŘE, DREVENÉ ZARUBNĚ



## RECYKLÁT – TERMICKÉ VYUŽITÍ

### Popis

Jak interiérové, tak i venkovní dveře a dveřní rámy; na základě zpravidla proběhnuvšího ošetření laky nebo ochrannými prostředky na dřevo lze vycházet ze zatížení těžkými kovy a sloučeninami chloru.

I dveře z kompozitních materiálů jako je dřevo, karton, plast, jelikož tyto nejsou pro recyklaci vhodné.

## IMPREGNOVANÉ A OSTATNÍ POVRCHOVĚ UPRAVENÉ DŘEVNÍ ODPADY Z OBLASTI EXTERIÉRU



### RECYKLÁT – TERMICKĚ VYUŽITÍ

#### Popis

Pod impregnací se rozumí napuštění dřeva ochranným prostředkem na dřevo, který pozdrží proces odbourávání různých substancí dřeva. Zbarvení dozelená je typickým charakteristickým znakem pro tlakovou impregnaci za použití chromu, mědi, boru, soli. Naimpregnované dřeviny z exteriéru jsou například ploty, zahradní nábytek. Dalšími povrchově upravenými dřevními odpady z exteriéru mohou být například lakované, ošetřené dřevo (například zahradní domek a zahradní nábytek, ploty).

## **MDF-DESKY, SOLOLIT, SOLOLAK**



## **RECYKLÁT – TERMICKĚ VYUŽITÍ**

### **Popis**

MDF-desky (středně zhuštěné dřevo-vláknité desky) se vyrábí z dřevních vláken, které nejsou pro recyklaci vhodné.

## DŘEVOVLÁKNITÉ IZOLAČNÍ DESKY



## RECYKLÁT – TERMICKĚ VYUŽITÍ

### Popis

Dřevovláknité izolační desky se vyrábí z dřevních vláken, které nejsou pro recyklaci vhodné. Tloušťka 5 až 15 cm.

**Pozor:** izolační desky z dřevité vlny s cementovým pojivem „heraklit“ nejsou vhodné pro spálení, existuje však možnost jejich deponování.

## LAMINÁTOVÉ PODLAHY



## RECYKLÁT – TERMICKÉ VYUŽITÍ

### Popis

Laminátové podlahy jsou kompozitní materiály (hlavní podíl představuje dřevovláknitá deska), které nejsou pro recyklaci vhodné.

## ZNEČIŠTĚNÉ PALETY



## RECYKLÁT – TERMICKÉ VYUŽITÍ

### Popis

Palety pro jednorázové použití nebo palety pro vícenásobné použití (například europalety), špalky mohou být z masivního nebo z lisovaného (zhuštěného) dřeva, s organickou nebo anorganickou povrchovou úpravou, například chemikáliemi.



## MULTIPLEXOVÉ DESKY A DESKY S PROTISKLUZEM



## RECYKLÁT – TERMICKÉ VYUŽITÍ

### Popis

Z více vrstev se skládající několikanásobně slepované a povrchově upravené desky (většinou tmavé, černé), které nejsou pro recyklaci vhodné.

## **DREVO ZNEČIŠTENÉ ASFALTEM A KRITINOVOU LEPENKOU**



## **RECYKLÁT – TERMICKÉ VYUŽITÍ**

### **Popis**

Živičné/asfaltové nátěry a krytinová lepenka obsahují PAK a proto je nutné je z recyklace vyloučit.

## BEDÝNKY NA OVOCE Z MDF A S PAPIREM



## RECYKLÁT – TERMICKÉ VYUŽITÍ

### Popis

Bedýnky na ovoce s podílem plastu, papíru, MDF-desek a sololitových desek.

## LEPENÉ PARKETOVÉ PODLAHY



## RECYKLÁT - TERMICKĚ VYUŽITÍ

### Popis

Lepené parketové podlahy (položené ne plovoucím způsobem), pokud zbytky lepidla/asfaltu nebyly (nemohou být) odstraněny.

## KOMPOZITNÍ MATERIÁLY S VYSOKÝM PODÍLEM DŘEVA



## RECYKLÁT – TERMICKÉ VYUŽITÍ

### Popis

Nábytek, který se sice převážně ( $\geq 50$  hmotnostních %) skládá ze dřeva, je však navíc složen z dalších materiálů : například kuchyňské rohové lavice, židle, podlahy, prosklené dvířka. Tyto nejsou pro recyklaci vhodné.

## **DŘEVO Z POŽÁRU**



## **RECYKLÁT – TERMICKÉ VYUŽITÍ**

### **Popis**

Zuhelnatělé, neúplně spálené dřevo.

Pro dřevo z požáru z neúplného spálení nebezpečných dřevních odpadů (viz kapitola 8.3) se musí použít nebezpečné číslo kódu 17213 g.

### 8.3 Nebezpečný recyklát – kategorie N

#### ŽELEZNIČNÍ PRAŽCE, PILOTY, SLOUPY



#### NEBEZPEČNÝ RECYKLÁT

##### Popis

Dehtovým olejem naimpregnované a kyanované dřevo. Při kyanizaci se v tzv.(po)norném procesu používá rtuťovo-chloridový roztok jako ochranný prostředek dřeva

## DREVĚNÉ PRŮMYSLOVÉ PODLAHY



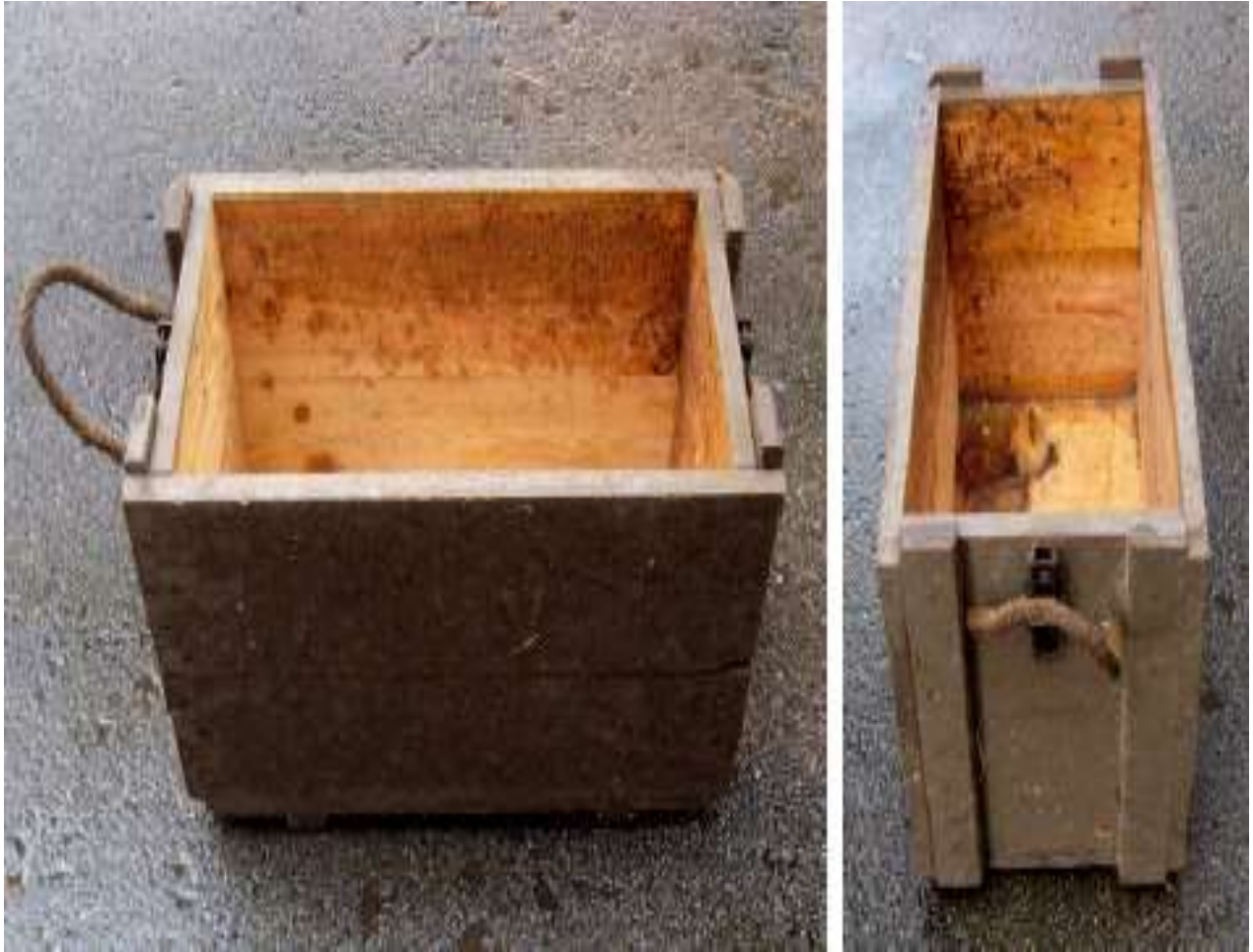
## NEBEZPEČNÝ RECYKLÁT

### Popis

Dřevěné dílenské podlahy-kostky mohou být značně znečištěny minerálním olejem a ostatními škodlivými látkami.



## VOJENSKÉ BEDNY OD MUNICE



## NEBEZPEČNÝ RECYKLÁT

### Popis

Vojenské bedny od munice jsou na základě impregnace nutné zařadit jako nebezpečný odpad.

## 8.4 Frakce, které nejsou žádným dřevěným recyklátem

### FRAKCE, KTERÉ NEJSOU ŽÁDNÝM DŘEV. RECYKLÁTEM



#### Popis

Odpady, které obsahují dřevěné součásti pouze v podřadné míře (< 50 hmotnostních %). Zpravidla lze tyto odpady přiřadit k neskladnému odpadu nebo ke starým kovům.

K tomu patří i kompozitní terasová prkna tzv. WPC (Wood Plastic Composites), které jsou kompozitními látkami, které obsahují dřevo a plasty a které se používají především pro terasové palubky. Dále izolace „Heraklit“ (cement+dřevitá vata), dlaždice, kovový nábytek atd.

Deponování izolačních desek z dřevitě vaty s cementovým pojivem je přípustné.